



# Úřad práce ČR

Krajská pobočka Úřadu práce ČR v Příbrami

## Měsíční statistická zpráva

**prosinec 2024**

Zprávu předkládá:

**Miroslava Šmejkalová, Bc.**

vedoucí oddělení zaměstnanosti krajské pobočky ÚP ČR

**Petr Šindelář**

analytik trhu práce krajské pobočky ÚP ČR

<https://www.uradprace.cz/web/cz/statistiky-sck>

**Příbram 2024**



## Informace o nezaměstnanosti ve Středočeském kraji k 31.12.2024

*V prosinci vzrostl celkový počet uchazečů o zaměstnání na 33 770, počet hlášených volných pracovních míst klesl na 45 948 a podíl nezaměstnaných osob se zvýšil na hodnotu 3,4 %.*

K 31.12.2024 evidoval Úřad práce ČR (dále ÚP ČR) Krajská pobočka v Příbrami celkem 33 770 uchazečů o zaměstnání. Jejich počet byl o 1 604 vyšší než na konci předchozího měsíce, ve srovnání se stejným obdobím minulého roku je vyšší o 2 150 osob. Z tohoto počtu bylo 31 133 dosažitelných uchazečů o zaměstnání ve věku 15-64 let. Bylo to o 1 692 více než na konci předchozího měsíce, ve srovnání se stejným obdobím minulého roku byl jejich počet vyšší celkem o 2 180 dosažitelných uchazečů o zaměstnání.

V průběhu měsíce bylo nově zaevidováno 4 368 osob. Ve srovnání s minulým měsícem to bylo celkem o 111 osob méně a v porovnání se stejným obdobím předchozího roku o 282 osob více. Z evidence během měsíce odešlo celkem 2 764 uchazečů (ukončená evidence, vyřazení uchazeči). Bylo to o 1 675 osob méně než v předchozím měsíci a o 29 osob méně než ve stejném měsíci minulého roku. Do zaměstnání z nich ve sledovaném měsíci nastoupilo 2 031, tj. o 1 357 méně než v předchozím měsíci a o 170 více než ve stejném měsíci minulého roku, celkem 1 881 uchazečů o zaměstnání bylo umístěno prostřednictvím Krajské pobočky ÚP ČR v Příbrami, tj. o 1 240 méně než v předchozím měsíci a o 246 více než ve stejném období minulého roku, 733 uchazečů bylo vyřazeno bez umístění.

Ve všech okresech Středočeského kraje (Stč. kraj přírůstek: +5,0 %) byl tento měsíc zaznamenán meziměsíční přírůstek nezaměstnaných, kdy největší meziměsíční přírůstek nezaměstnaných v evidenci +8,2 % zaznamenal okres Příbram a nejmenší meziměsíční přírůstek nezaměstnaných v evidenci +1,2 % zaznamenal okres Praha západ.

Ke konci měsíce bylo evidováno na ÚP ČR, Krajské pobočce v Příbrami 18 806 žen. Jejich podíl na celkovém počtu uchazečů činil 55,7 %. V evidenci bylo 3 570 osob se zdravotním postižením, což představovalo 10,6 % z celkového počtu nezaměstnaných.



Ke konci tohoto měsíce bylo evidováno 2 104 absolventů škol všech stupňů vzdělání a mladistvých, jejich počet klesl ve srovnání s předchozím měsícem o 60 osob a ve srovnání se stejným měsícem minulého roku byl vyšší o 246 osob. Na celkové nezaměstnanosti v kraji se podíleli 6,2 %.

Podporu v nezaměstnanosti pobíralo 11 225 uchazečů o zaměstnání tj. 33,2 % všech uchazečů vedených v evidenci.

Podíl nezaměstnaných osob na obyvatelstvu, tj. počet dosažitelných uchazečů o zaměstnání ve věku 15-64 let k obyvatelstvu stejného věku se zvýšil na hodnotu 3,4 % (meziměsíčně +0,2p.b.). Podíl nezaměstnaných osob stejný nebo vyšší než republikový průměr, vykázalo v kraji celkem 6 okresů, nejvyšší byl v okresech Kolín (4,7 %), Příbram (4,7 %) a Mělník (4,5 %). Nejnižší podíl nezaměstnaných byl zaznamenán v okresech Praha východ (1,5 %) a Praha západ (1,6 %).

Podíl nezaměstnaných žen se zvýšil na hodnotu 3,8 % (+0,2p.b.) a podíl nezaměstnaných mužů se zvýšil na hodnotu 2,9 % (+0,2p.b.).

Kraj evidoval k 31.12.2024 celkem 45 948 volných pracovních míst. Jejich počet byl o 2 473 nižší než v předchozím měsíci a o 9 853 nižší než ve stejném měsíci minulého roku. Na jedno volné pracovní místo připadalo v průměru 0,7 uchazeče, nejvíce pak v okrese Příbram (2,6).

Z celkového počtu nahlášených volných míst bylo 1 187 míst vhodných pro osoby se zdravotním postižením (OZP), na jedno volné pracovní místo připadalo 3,0 OZP. Volných pracovních míst pro absolventy a mladistvé bylo registrováno 10 113 na jedno volné místo připadalo 0,2 uchazečů této kategorie. Z celkového počtu volných pracovních míst bylo 7 545 míst bez příznaku „pro cizince“. Na dalších 38 403 pozic pak mohli zaměstnavatelé přijímat také pracovníky ze zahraničí.

V rámci aktivní politiky zaměstnanosti (APZ) bylo od počátku roku 2024 prostřednictvím příspěvků aktivní politiky zaměstnanosti podpořeno 10 242 osob, z toho bylo zařazeno 9 323 osob do rekvalifikačních kurzů. Nejčastějšími obory činností, které jsou ÚP ČR podporovány prostřednictvím rekvalifikace, jsou obory spojené s dovednostmi IT a Průmyslem 4,0.

*Informace o vývoji nezaměstnanosti v ČR v elektronické formě jsou zveřejněny na internetové adrese: <https://www.mpsv.cz/web/cz/mesicni>*



## 1. Základní charakteristika vývoje nezaměstnanosti a volných pracovních míst ve Středočeském kraji k 31.12.2024

### Tabulka č. 1 - Vývoj nezaměstnanosti

ukazatel (celkový počet)		stav k		
		<i>Před rokem</i>	<i>Minulý měsíc</i>	<b>Aktuální měsíc</b>
evidovaní uchazeči o zaměstnání		31 620	32 166	<b>33 770</b>
- z toho	ženy	17 585	18 161	<b>18 806</b>
	absolventi a mladiství	1 858	2 164	<b>2 104</b>
	uchazeči se zdravotním postižením	3 636	3 499	<b>3 570</b>
uchazeči s nárokem na PvN		10 259	10 594	<b>11 225</b>
podíl nezaměstnaných osob v % <sup>1)</sup>		3,2	3,2	<b>3,4</b>
volná pracovní místa		55 801	48 421	<b>45 948</b>
počet uchazečů na 1 volné pracovní místo		0,6	0,7	<b>0,7</b>

### Tabulka č. 2 - Tok nezaměstnanosti

ukazatel (celkový počet)	stav k		
	<i>Před rokem</i>	<i>Minulý měsíc</i>	<b>Aktuální měsíc</b>
nově evidovaní uchazeči o zaměstnání ve sledovaném měsíci	4 086	4 479	<b>4 368</b>
uchazeči s ukončenou evidencí a vyřazení ve sledovaném měsíci	2 793	4 439	<b>2 764</b>
- z toho umístění celkem	1 861	3 388	<b>2 031</b>
-z toho umístění úřadem práce	1 635	3 121	<b>1 881</b>



Tabulka č. 3 - Nezaměstnanost v okresech Středočeského kraje k 31.12.2024

Okres	Počet nezaměstnaných		Volná pracovní místa	Počet uchazečů na 1 VPM	Podíl nezaměstnaných osob [%]
	Celkem	z toho ženy			
Benešov	1 745	968	2 403	0,7	2,5
Beroun	2 616	1 471	3 309	0,8	3,7
Kladno	5 033	2 749	2 537	2,0	4,3
Kolín	3 537	1 988	3 949	0,9	4,7
Kutná Hora	2 340	1 287	1 094	2,1	4,3
Mělník	3 617	2 044	6 027	0,6	4,5
Mladá Boleslav	2 722	1 612	9 827	0,3	2,9
Nymburk	3 235	1 781	2 286	1,4	4,4
Praha Východ	2 110	1 271	6 418	0,3	1,5
Praha Západ	1 870	1 087	5 490	0,3	1,6
Příbram	3 676	1 835	1 399	2,6	4,7
Rakovník	1 269	713	1 209	1,0	3,4
<b>Středočeský kraj</b>	<b>33 770</b>	<b>18 806</b>	<b>45 948</b>	<b>0,7</b>	<b>3,4</b>
<b>Česká republika</b>	<b>306 478</b>	<b>161 805</b>	<b>246 573</b>	<b>1,2</b>	<b>4,1</b>



## 2. Vybrané nástroje aktivní politiky zaměstnanosti ve Středočeském kraji

Tabulka č. 4 – Osoby podpořené v rámci APZ a rekvalifikace uchazečů a zájemců o zaměstnání

Osoby podpořené v rámci APZ a rekvalifikace uchazečů a zájemců o zaměstnání				
ukazatel (celkový počet)	Sledovaný stav k		Celkem od počátku roku do	
	31.12.2023	31.12.2024	31.12.2023	31.12.2024
<b>osoby podpořené v rámci APZ</b>				
veřejně prospěšné práce (VPP)	26	24	206	60
veřejně prospěšné práce (VPP) - ESF <sup>1)</sup>	0	0	183	0
společensky účelná prac. místa (SÚPM)	5	1	45	1
společensky účelná prac. místa (SÚPM) - ESF <sup>1)</sup>	76	486	187	740
SÚPM - samostatně výděleč. činnost (SVČ)	42	43	38	35
SÚPM - samostatně výděleč. činnost (SVČ) - ESF <sup>1)</sup>	0	0	0	0
zřízení prac. místa pro OZP (bez SVČ)	7	0	2	0
zřízení prac. místa pro OZP - SVČ	1	2	1	1
vytvořená pracovní místa (NIP)	0	0	11	0
ostatní nástroje APZ	10	44	21	82
<b>rekvalifikace uchazečů a zájemců o zaměstnání</b>				
uchazeči a zájemci zařazení do rekvalifikací	0	0	22	0
uchazeči a zájemci zařazení do rekvalifikací - ESF <sup>1)</sup>	18	0	72	296
uchazeči a zájemci zařazení do rekvalifikací - NPO <sup>2)</sup>	6	0	82	360
uchazeči a zájemci, kteří zahájili zvolenou rekvalifikaci	0	0	320	0
uchazeči a zájemci, kteří zahájili zvolenou rekvalifikaci - ESF <sup>1)</sup>	114	585	1271	4120
uchazeči a zájemci, kteří zahájili zvolenou rekvalifikaci - NPO <sup>2)</sup>	93	259	646	1614
<b>NPO - Digitální vzdělávání (dle §106 ZoZ)</b>				
Uchazeči a zájemci, kteří zahájili Digitální vzdělávání - NPO <sup>2)</sup>	61	207	355	2933
<b>Osoby podpořené v rámci APZ celkem</b>	<b>459</b>	<b>1651</b>	<b>3462</b>	<b>10242</b>

1) financováno převážně z Evropského sociálního fondu

2) financováno z Národního plánu obnovy (NPO)

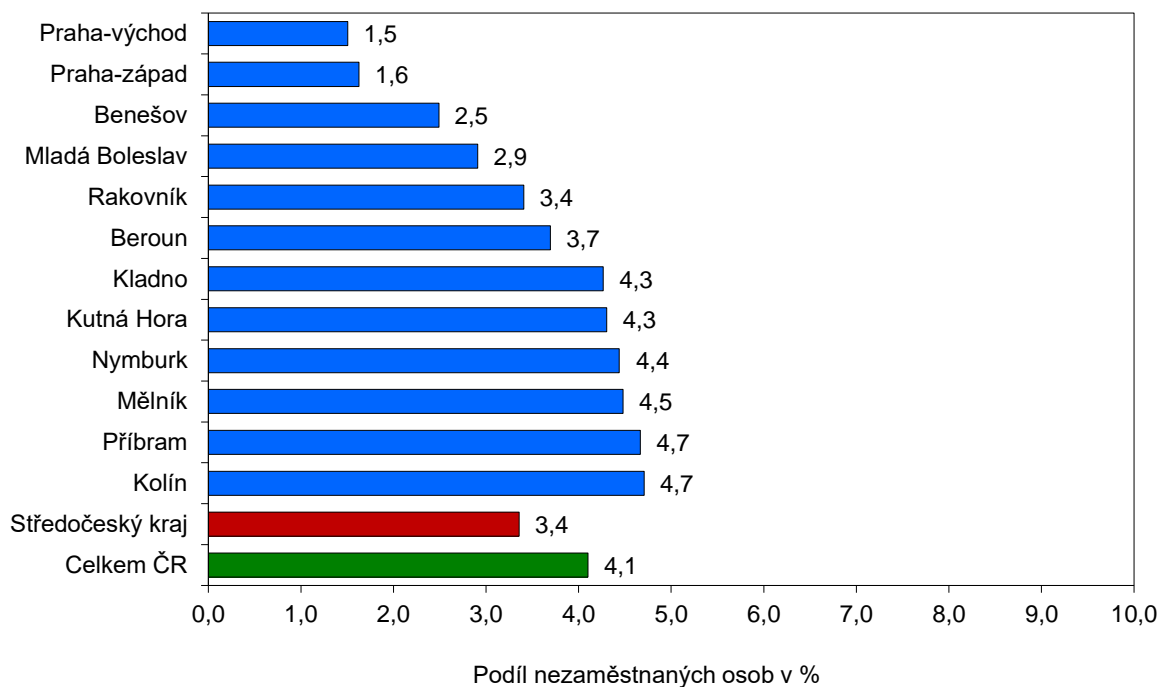
Podrobnější statistické údaje o nástrojích APZ naleznete na stránkách Integrovaného portálu MPSV, v měsíčních statistikách nezaměstnanosti <https://www.mpsv.cz/web/cz/mesicni>

## 3. MAPY „ArcView“ - Podíl nezaměstnaných v okresech kraje apod. (viz přílohy)

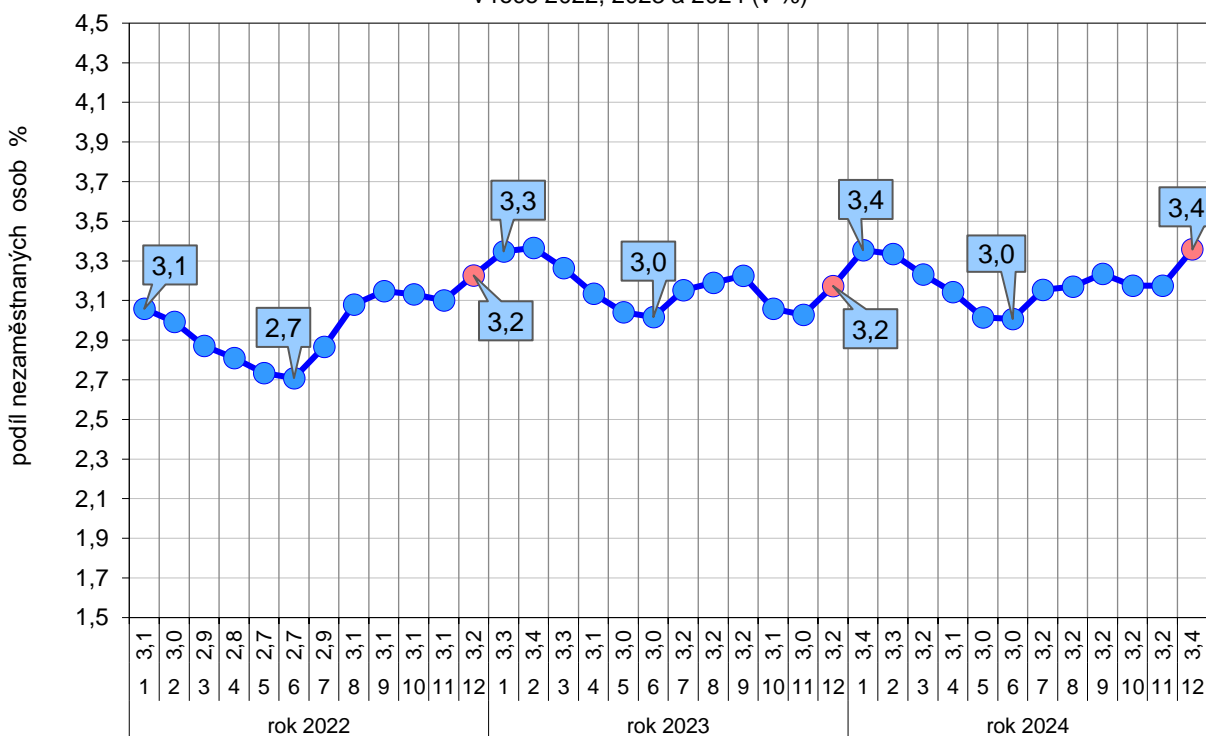
## 4. GRAFY



Podíl nezaměstnaných osob v okresech Středočeského kraje a v ČR k 31.12.2024 (%)

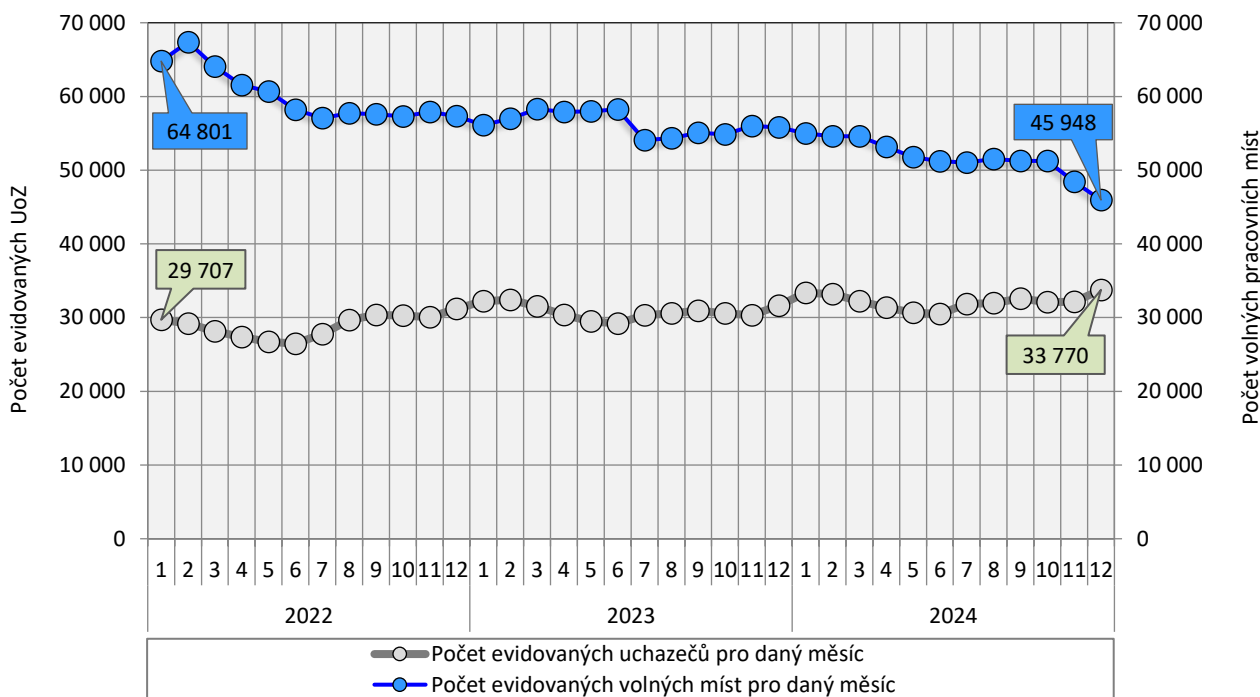


Vývoj podílu nezaměstnaných ve Středočeském kraji v roce 2022, 2023 a 2024 (v %)

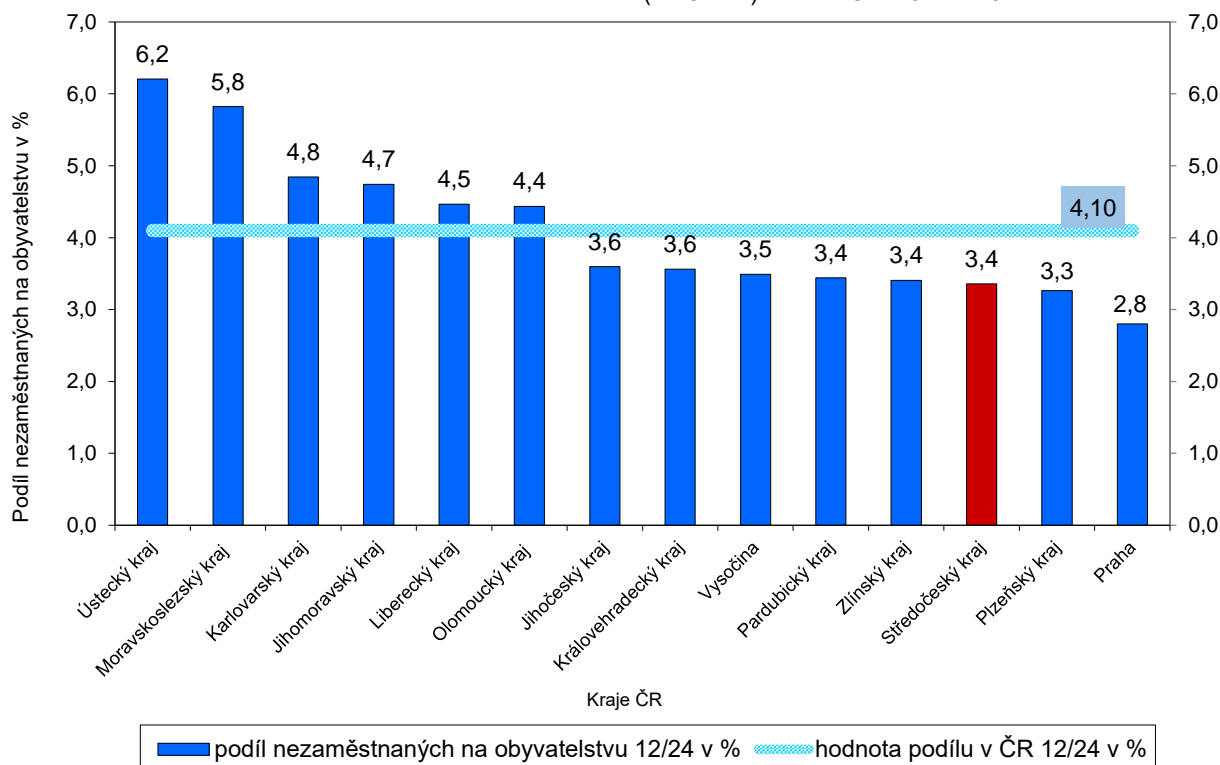




Počet evidovaných uchazečů a počet volných pracovních míst ve Středočeském kraji (vývoj 2022 - 2024)



Porovnání nezaměstnanosti (PNO v %) v rámci ČR k 31.12.2024







## 5. Setřídění okresů k 31.12.2024

	PNO v %		meziměs. přírůst. / úbytek nezam. v %		počet uchazečů na 1 VPM	
1	Karviná	8,5	Chrudim	17,6	Karviná	11,4
2	Most	8,4	Jindřichův Hradec	16,8	Hodonín	7,8
3	Bruntál	8,1	Prachatice	16,8	Děčín	6,9
4	Chomutov	7,1	Klatovy	15,9	Bruntál	6,6
5	Děčín	6,3	Strakonice	14,2	Sokolov	4,7
6	Jeseník	6,3	Břeclav	13,7	Jeseník	4,6
7	Sokolov	6,3	Bruntál	13,6	Most	4,3
8	Znojmo	6,2	Třebíč	12,5	Jablonec nad Nisou	4,2
9	Hodonín	6,2	Pelhřimov	12,4	Blansko	4,0
10	Ostrava-město	6,2	Havlíčkův Brod	12,3	Opava	3,9
11	Louny	6,2	Jihlava	12,2	Ústí nad Labem	3,8
12	Ústí nad Labem	6,2	Žďár nad Sázavou	12,2	Prerov	3,7
13	Teplice	5,4	Český Krumlov	11,9	Litoměřice	3,5
14	Český Krumlov	5,3	Jeseník	11,8	Strakonice	3,5
15	Brno-město	5,2	Hodonín	11,1	Česká Lípa	3,5
16	Šumperk	4,9	Náchod	10,7	Louny	3,4
17	Prerov	4,9	Semily	10,2	Šumperk	3,2
18	Karlov Vary	4,9	Tachov	10,1	Ostrava-město	3,1
19	Semily	4,8	Svitavy	10,0	Karlov Vary	3,0
20	Kolín	4,7	Kroměříž	9,9	Trutnov	3,0
21	Příbram	4,7	Tábor	9,8	Žďár nad Sázavou	2,8
22	Náchod	4,6	Domažlice	9,8	Břeclav	2,6
23	Mělník	4,5	Znojmo	9,8	Příbram	2,6
24	Česká Lípa	4,5	Ústí nad Orlicí	8,7	Jindřichův Hradec	2,6
25	Nymburk	4,4	Zlín	8,6	Znojmo	2,6
26	Vsetín	4,4	Česká Lípa	8,5	Náchod	2,6
27	Liberec	4,4	Rokycany	8,2	Třebíč	2,6
28	Jablonec nad Nisou	4,4	Příbram	8,2	Kroměříž	2,5
29	Břeclav	4,3	Písek	8,2	Prostějov	2,5
30	Kutná Hora	4,3	Vyškov	8,1	Frydek-Místek	2,5
31	Kladno	4,3	Jičín	8,0	Semily	2,3
32	Trutnov	4,3	Vsetín	8,0	Vsetín	2,3
33	Nový Jičín	4,2	Šumperk	7,9	Kutná Hora	2,1
34	Třebíč	4,1	Rychnov nad Kněžnou	7,5	Liberec	2,1
35	Litoměřice	4,1	Nový Jičín	7,4	Teplice	2,1
36	Olomouc	4,0	Kutná Hora	7,1	Kladno	2,0
37	Frydek-Místek	4,0	Frydek-Místek	7,0	Brno-město	2,0
38	Rokycany	4,0	Rakovník	7,0	Chomutov	2,0
39	Svitavy	4,0	Beroun	6,9	Uherské Hradiště	2,0
40	Blansko	4,0	Prostějov	6,5	Havlíčkův Brod	1,9
41	Tachov	4,0	Kolín	6,3	Klatovy	1,9
42	Opava	3,9	Uherské Hradiště	6,3	Olomouc	1,8
43	Tábor	3,8	Brno-venkov	6,1	Vyškov	1,8
44	Domažlice	3,7	Olomouc	6,0	Nový Jičín	1,7
45	Strakonice	3,7	Prerov	5,9	Nymburk	1,4
46	Beroun	3,7	Plzeň-sever	5,9	Tábor	1,4
47	Klatovy	3,7	Litoměřice	5,4	České Budějovice	1,3
48	Jihlava	3,6	Nymburk	5,2	Jihlava	1,2
49	Žďár nad Sázavou	3,6	Mladá Boleslav	5,1	Chrudim	1,2
50	Chrudim	3,6	Opava	5,1	Svitavy	1,1
51	Písek	3,6	Praha-východ	5,0	Rokycany	1,1
52	Vyškov	3,6	Pardubice	5,0	Písek	1,1
53	Prostějov	3,5	Benešov	4,7	Brno-venkov	1,1
54	Cheb	3,5	Blansko	4,7	Jičín	1,1
55	Rakovník	3,4	Hradec Králové	4,6	Rakovník	1,0
56	Uherské Hradiště	3,4	České Budějovice	4,4	Plzeň-sever	1,0
57	Jindřichův Hradec	3,4	Plzeň-jih	4,2	Prachatice	1,0
58	Hradec Králové	3,4	Liberec	4,1	Domažlice	0,9
59	Brno-venkov	3,3	Trutnov	4,0	Kolín	0,9
60	Plzeň-sever	3,3	Děčín	4,0	Hradec Králové	0,9
61	Pardubice	3,2	Chomutov	3,4	Zlín	0,9
62	Kroměříž	3,2	Plzeň-město	3,2	Cheb	0,8
63	Prachatice	3,2	Mělník	3,2	Ústí nad Orlicí	0,8
64	Ústí nad Orlicí	3,2	Jablonec nad Nisou	2,9	Beroun	0,8
65	České Budějovice	3,1	Sokolov	2,7	Rychnov nad Kněžnou	0,8
66	Havlíčkův Brod	3,1	Louny	2,5	Plzeň-město	0,8
67	Plzeň-město	3,0	Karlov Vary	2,3	Pardubice	0,7
68	Jičín	2,9	Kladno	2,1	Benešov	0,7
69	Mladá Boleslav	2,9	Ostrava-město	2,0	Pelhřimov	0,7
70	území Hlavního města Prahy	2,8	Brno-město	1,9	Tachov	0,7
71	Zlín	2,8	Ústí nad Labem	1,8	Český Krumlov	0,6
72	Pelhřimov	2,6	Teplice	1,8	Plzeň-jih	0,6
73	Benešov	2,5	Karviná	1,7	Mělník	0,6
74	Rychnov nad Kněžnou	2,3	Most	1,6	území Hlavního města Prahy	0,4
75	Plzeň-jih	2,2	Cheb	1,4	Praha-západ	0,3
76	Praha-západ	1,6	území Hlavního města Prahy	1,3	Praha-východ	0,3
77	Praha-východ	1,5	Praha-západ	1,2	Mladá Boleslav	0,3
	Celkem ČR	4,1	Celkem ČR	5,5	Celkem ČR	1,2



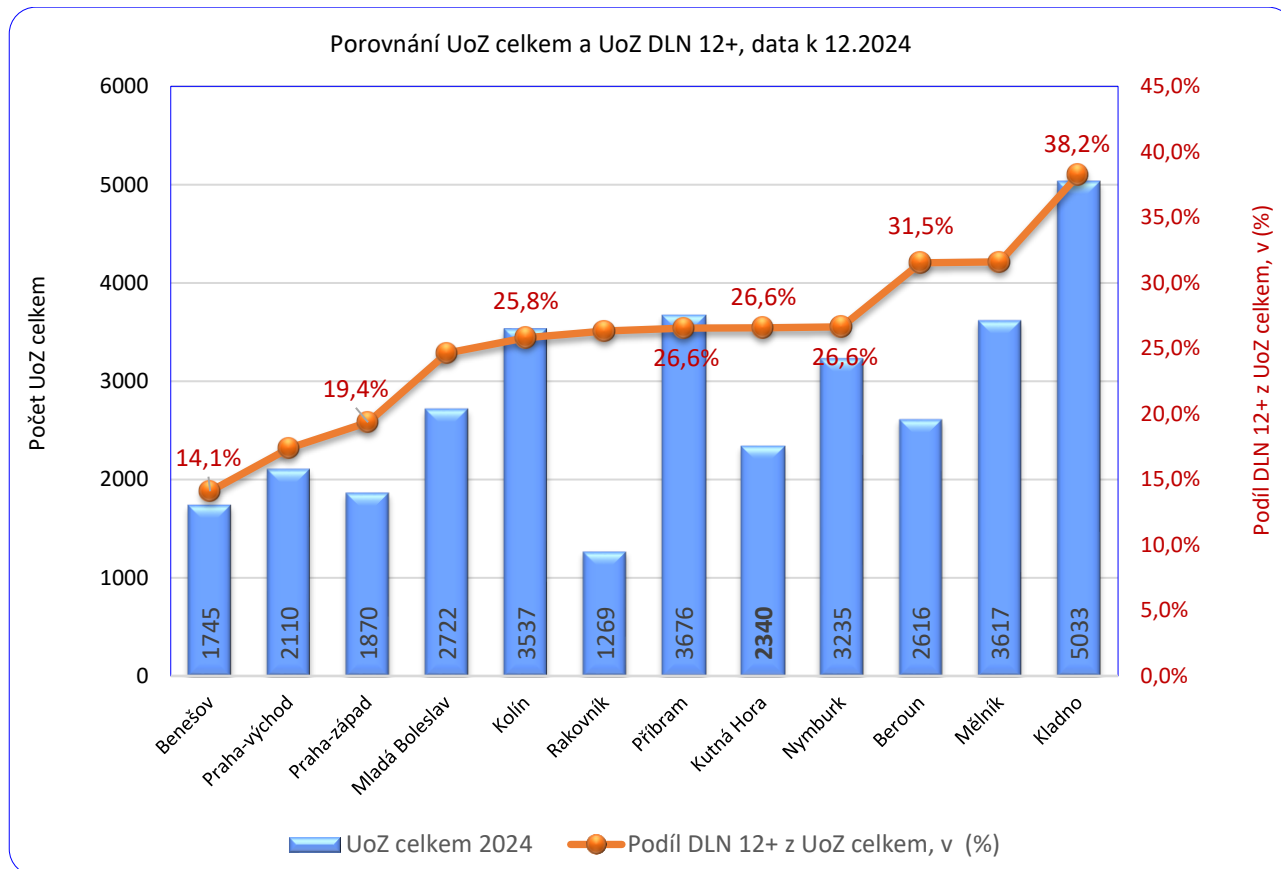
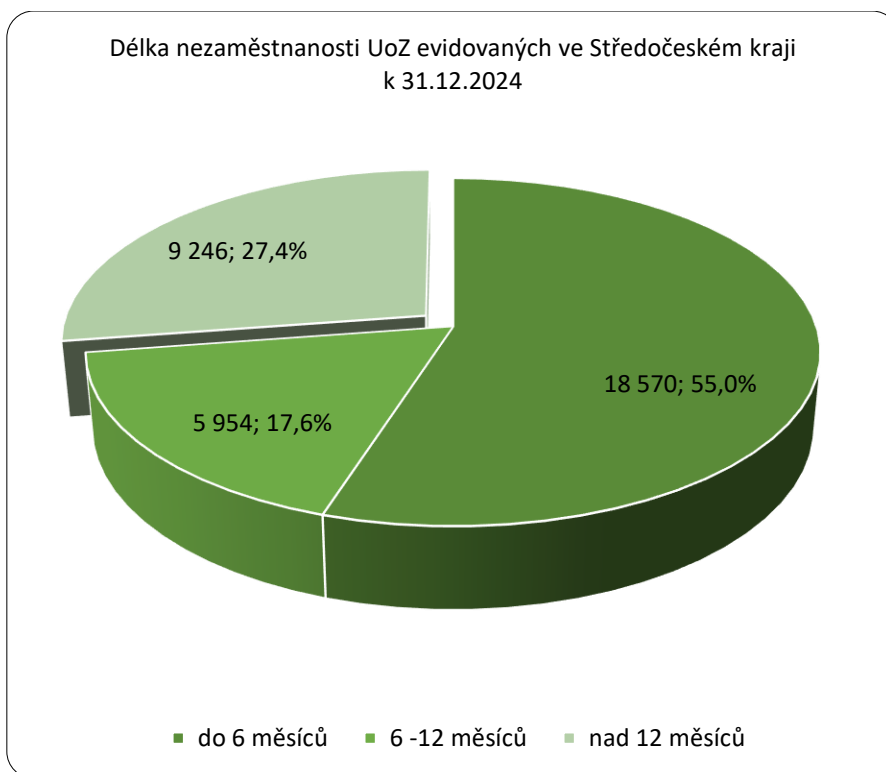
## 7. Přílohy k měsíční statistické zprávě

**Středočeský kraj****Vývoj počtu uchazečů, meziměsíční a meziroční rozdíl**

Rok	Měsíc	Počet evidovaných uchazečů pro daný měsíc	Meziroční rozdíl	Meziroční rozdíl (%)	Meziměsíční rozdíl	Meziměsíční rozdíl (%)	Rozdíl počtu uchazečů mezi daným měsícem a před třemi měsíci	Rozdíl počtu uchazečů mezi daným měsícem a před třemi měsíci (%)
2021	1	34 983	10 060	40,36%	1 869	5,64%	3 940	12,69%
	2	35 239	10 673	43,45%	256	0,73%	3 877	12,36%
	3	34 714	10 112	41,10%	-525	-1,49%	1 600	4,83%
	4	33 981	5 751	20,37%	-733	-2,11%	-1 002	-2,86%
	5	32 615	2 988	10,09%	-1 366	-4,02%	-2 624	-7,45%
	6	31 301	1 103	3,65%	-1 314	-4,03%	-3 413	-9,83%
	7	31 200	-248	-0,79%	-101	-0,32%	-2 781	-8,18%
	8	30 652	-589	-1,89%	-548	-1,76%	-1 963	-6,02%
	9	30 148	-1 276	-4,06%	-504	-1,64%	-1 153	-3,68%
	10	28 935	-2 108	-6,79%	-1 213	-4,02%	-2 265	-7,26%
	11	27 956	-3 406	-10,86%	-979	-3,38%	-2 696	-8,80%
	12	29 019	-4 095	-12,37%	1 063	3,80%	-1 129	-3,74%
2022	1	29 707	-5 276	-15,08%	688	2,37%	772	2,67%
	2	29 203	-6 036	-17,13%	-504	-1,70%	1 247	4,46%
	3	28 174	-6 540	-18,84%	-1 029	-3,52%	-845	-2,91%
	4	27 379	-6 602	-19,43%	-795	-2,82%	-2 328	-7,84%
	5	26 720	-5 895	-18,07%	-659	-2,41%	-2 483	-8,50%
	6	26 477	-4 824	-15,41%	-243	-0,91%	-1 697	-6,02%
	7	27 773	-3 427	-10,98%	1 296	4,89%	394	1,44%
	8	29 657	-995	-3,25%	1 884	6,78%	2 937	10,99%
	9	30 353	205	0,68%	696	2,35%	3 876	14,64%
	10	30 278	1 343	4,64%	-75	-0,25%	2 505	9,02%
	11	30 045	2 089	7,47%	-233	-0,77%	388	1,31%
	12	31 177	2 158	7,44%	1 132	3,77%	824	2,71%
2023	1	32 253	2 546	8,57%	1 076	3,45%	1 975	6,52%
	2	32 393	3 190	10,92%	140	0,43%	2 348	7,81%
	3	31 519	3 345	11,87%	-874	-2,70%	342	1,10%
	4	30 347	2 968	10,84%	-1 172	-3,72%	-1 906	-5,91%
	5	29 483	2 763	10,34%	-864	-2,85%	-2 910	-8,98%
	6	29 200	2 723	10,28%	-283	-0,96%	-2 319	-7,36%
	7	30 333	2 560	9,22%	1 133	3,88%	-14	-0,05%
	8	30 586	929	3,13%	253	0,83%	1 103	3,74%
	9	30 943	590	1,94%	357	1,17%	1 743	5,97%
	10	30 571	293	0,97%	-372	-1,20%	238	0,78%
	11	30 327	282	0,94%	-244	-0,80%	-259	-0,85%
	12	31 620	443	1,42%	1 293	4,26%	677	2,19%
2024	1	33 368	1 115	3,46%	1 748	5,53%	2 797	9,15%
	2	33 193	800	2,47%	-175	-0,52%	2 866	9,45%
	3	32 220	701	2,22%	-973	-2,93%	600	1,90%
	4	31 377	1 030	3,39%	-843	-2,62%	-1 991	-5,97%
	5	30 691	1 208	4,10%	-686	-2,19%	-2 502	-7,54%
	6	30 495	1 295	4,43%	-196	-0,64%	-1 725	-5,35%
	7	31 846	1 513	4,99%	1 351	4,43%	469	1,49%
	8	31 988	1 402	4,58%	142	0,45%	1 297	4,23%
	9	32 600	1 657	5,36%	612	1,91%	2 105	6,90%
	10	32 126	1 555	5,09%	-474	-1,45%	280	0,88%
	11	32 166	1 839	6,06%	40	0,12%	178	0,56%
	12	33 770	2 150	6,80%	1 604	4,99%	1 170	3,59%

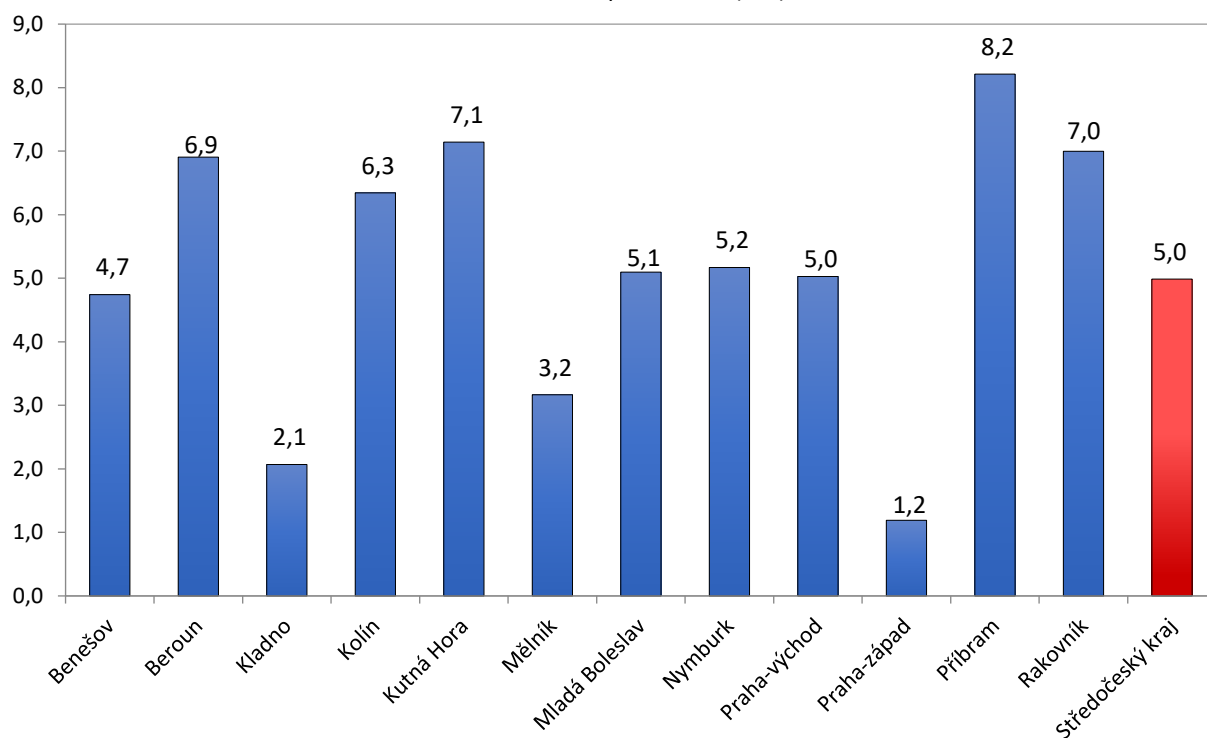
**Středočeský kraj****Vývoj počtu volných míst, meziměsíční a meziroční rozdíl**

Rok	Měsíc	Počet evidovaných volných míst pro daný měsíc	Meziroční rozdíl	Meziroční rozdíl (%)	Meziměsíční rozdíl	Meziměsíční rozdíl (%)	Rozdíl počtu volných míst mezi daným měsícem a před třemi měsíci	Rozdíl počtu volných míst mezi daným měsícem a před třemi měsíci (%)
2021	1	60 830	841	1,40%	1 202	2,02%	4 060	7,15%
	2	62 307	-2 438	-3,77%	1 477	2,43%	4 392	7,58%
	3	63 328	-1 069	-1,66%	1 021	1,64%	3 700	6,21%
	4	63 462	2 730	4,50%	134	0,21%	2 632	4,33%
	5	64 541	3 193	5,20%	1 079	1,70%	2 234	3,59%
	6	65 017	-660	-1,00%	476	0,74%	1 689	2,67%
	7	64 933	2 096	3,34%	-84	-0,13%	1 471	2,32%
	8	65 810	2 083	3,27%	877	1,35%	1 269	1,97%
	9	65 078	7 412	12,85%	-732	-1,11%	61	0,09%
	10	65 170	8 400	14,80%	92	0,14%	237	0,36%
	11	60 874	2 959	5,11%	-4 296	-6,59%	-4 936	-7,50%
	12	62 441	2 813	4,72%	1 567	2,57%	-2 637	-4,05%
2022	1	64 801	3 971	6,53%	2 360	3,78%	-369	-0,57%
	2	67 384	5 077	8,15%	2 583	3,99%	6 510	10,69%
	3	64 076	748	1,18%	-3 308	-4,91%	1 635	2,62%
	4	61 565	-1 897	-2,99%	-2 511	-3,92%	-3 236	-4,99%
	5	60 695	-3 846	-5,96%	-870	-1,41%	-6 689	-9,93%
	6	58 204	-6 813	-10,48%	-2 491	-4,10%	-5 872	-9,16%
	7	57 098	-7 835	-12,07%	-1 106	-1,90%	-4 467	-7,26%
	8	57 730	-8 080	-12,28%	632	1,11%	-2 965	-4,89%
	9	57 602	-7 476	-11,49%	-128	-0,22%	-602	-1,03%
	10	57 283	-7 887	-12,10%	-319	-0,55%	185	0,32%
	11	57 897	-2 977	-4,89%	614	1,07%	167	0,29%
	12	57 350	-5 091	-8,15%	-547	-0,94%	-252	-0,44%
2023	1	56 103	-8 698	-13,42%	-1 247	-2,17%	-1 180	-2,06%
	2	56 985	-10 399	-15,43%	882	1,57%	-912	-1,58%
	3	58 300	-5 776	-9,01%	1 315	2,31%	950	1,66%
	4	57 904	-3 661	-5,95%	-396	-0,68%	1 801	3,21%
	5	57 992	-2 703	-4,45%	88	0,15%	1 007	1,77%
	6	58 235	31	0,05%	243	0,42%	-65	-0,11%
	7	54 063	-3 035	-5,32%	-4 172	-7,16%	-3 841	-6,63%
	8	54 343	-3 387	-5,87%	280	0,52%	-3 649	-6,29%
	9	55 068	-2 534	-4,40%	725	1,33%	-3 167	-5,44%
	10	54 867	-2 416	-4,22%	-201	-0,37%	804	1,49%
	11	56 009	-1 888	-3,26%	1 142	2,08%	1 666	3,07%
	12	55 801	-1 549	-2,70%	-208	-0,37%	733	1,33%
2024	1	54 975	-1 128	-2,01%	-826	-1,48%	108	0,20%
	2	54 611	-2 374	-4,17%	-364	-0,66%	-1 398	-2,50%
	3	54 617	-3 683	-6,32%	6	0,01%	-1 184	-2,12%
	4	53 159	-4 745	-8,19%	-1 458	-2,67%	-1 816	-3,30%
	5	51 779	-6 213	-10,71%	-1 380	-2,60%	-2 832	-5,19%
	6	51 233	-7 002	-12,02%	-546	-1,05%	-3 384	-6,20%
	7	51 043	-3 020	-5,59%	-190	-0,37%	-2 116	-3,98%
	8	51 511	-2 832	-5,21%	468	0,92%	-268	-0,52%
	9	51 277	-3 791	-6,88%	-234	-0,45%	44	0,09%
	10	51 253	-3 614	-6,59%	-24	-0,05%	210	0,41%
	11	48 421	-7 588	-13,55%	-2 832	-5,53%	-3 090	-6,00%
	12	45 948	-9 853	-17,66%	-2 473	-5,11%	-5 329	-10,39%

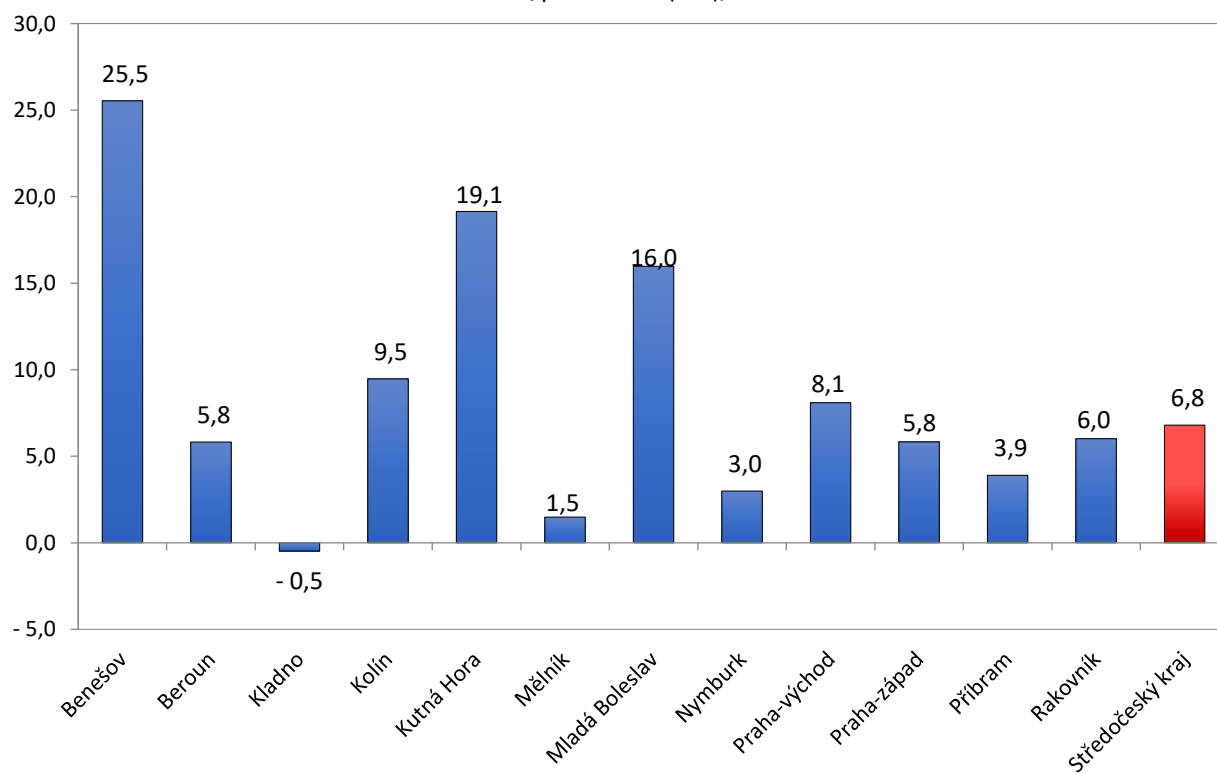




Meziměsíční nárůst/pokles UoZ (v %), k 31.12.2024

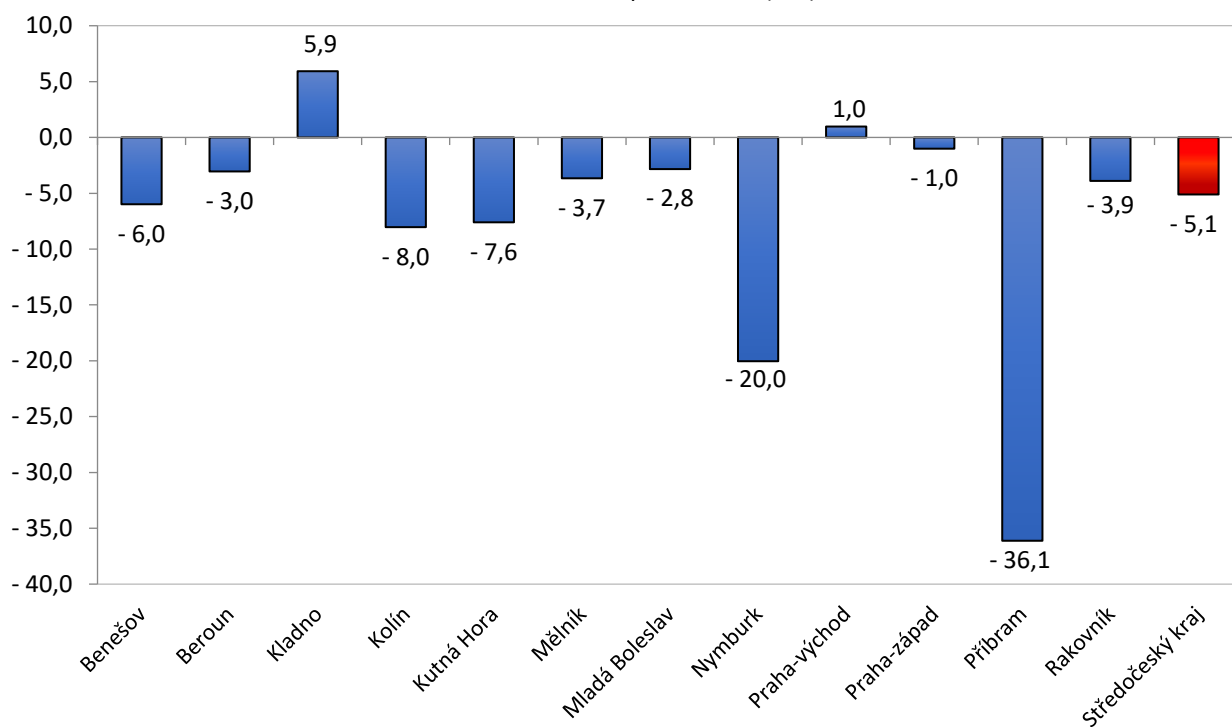


Meziroční nárůst/pokles UoZ (v %), k 31.12.2024

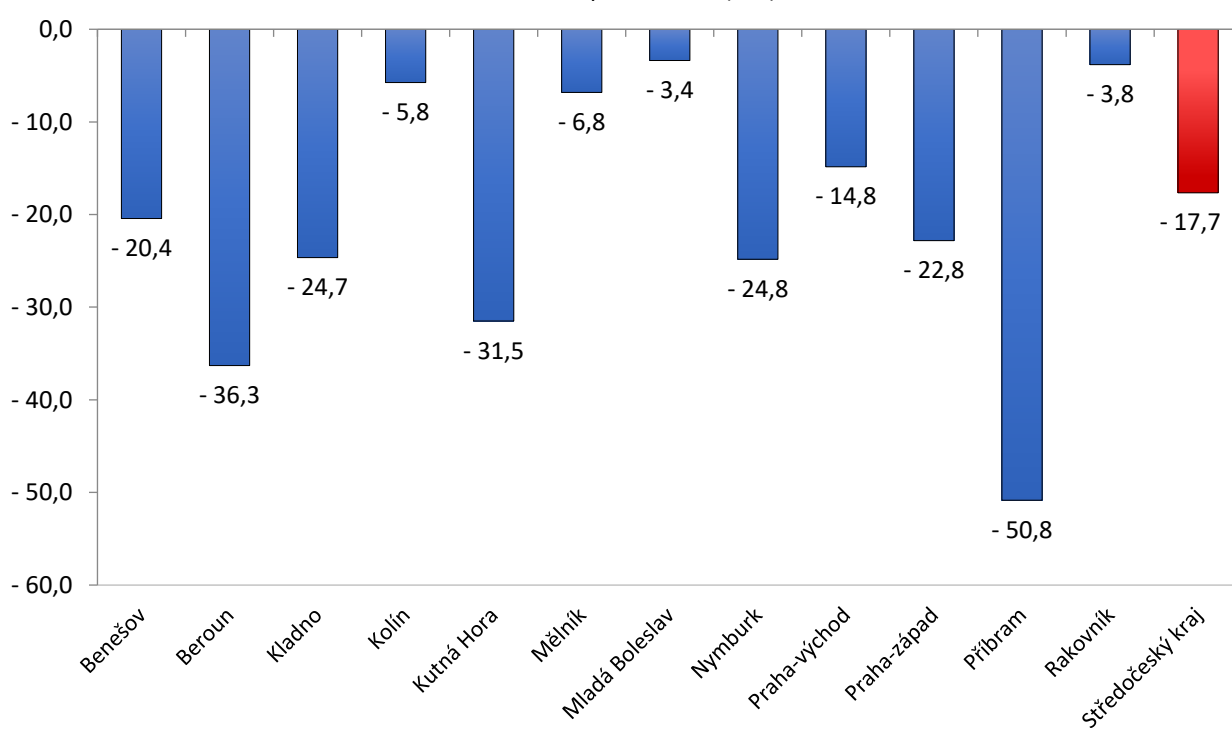




Meziměsíční nárůst/pokles VPM (v %), k 31.12.2024

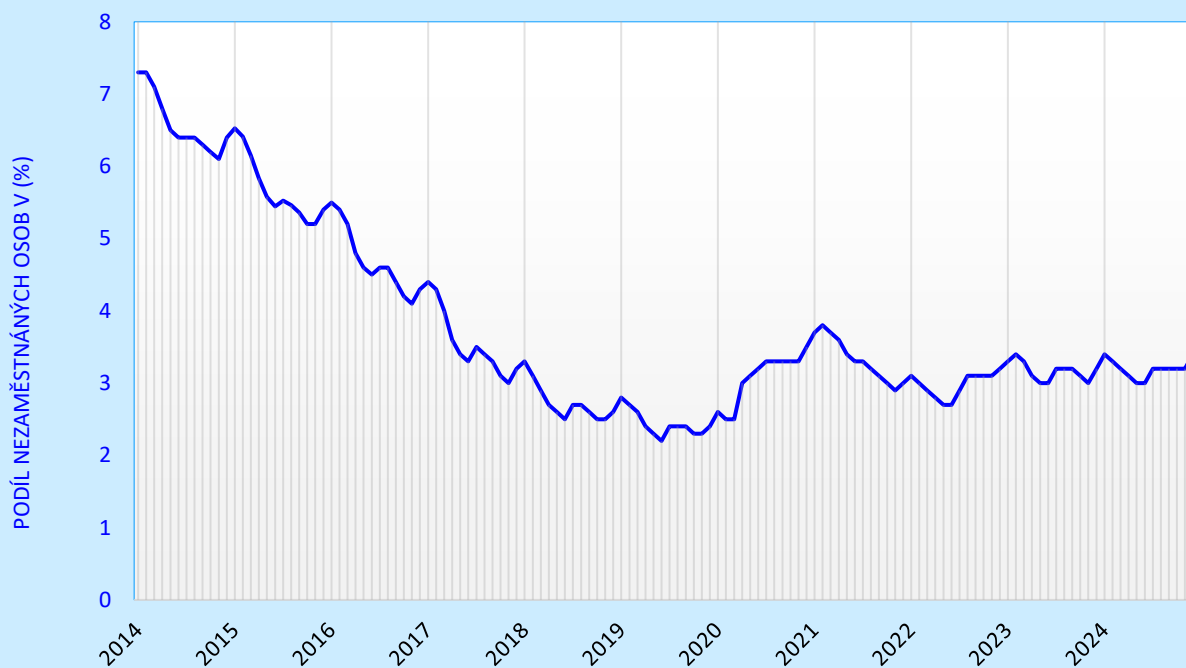


Meziroční nárůst/pokles VPM (v %), k 31.12.2024



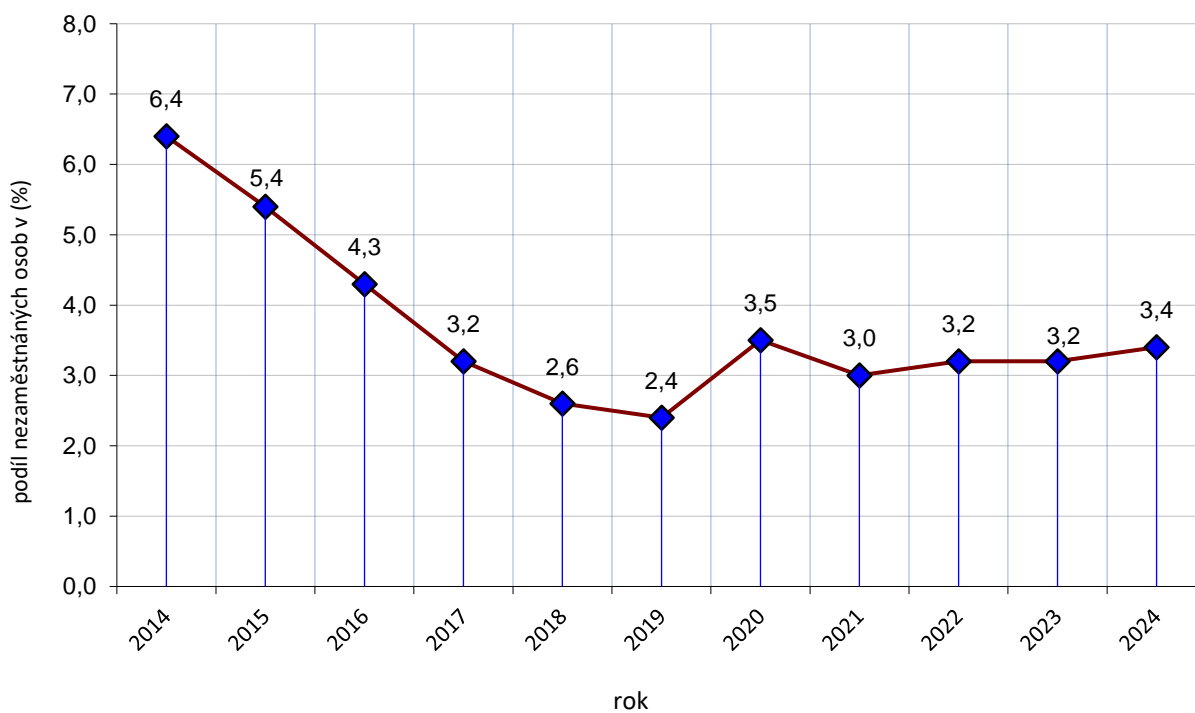


Vývoj podílu nezaměstnaných osob ve Středočeském kraji od 1.1.2014 do 31.12.2024



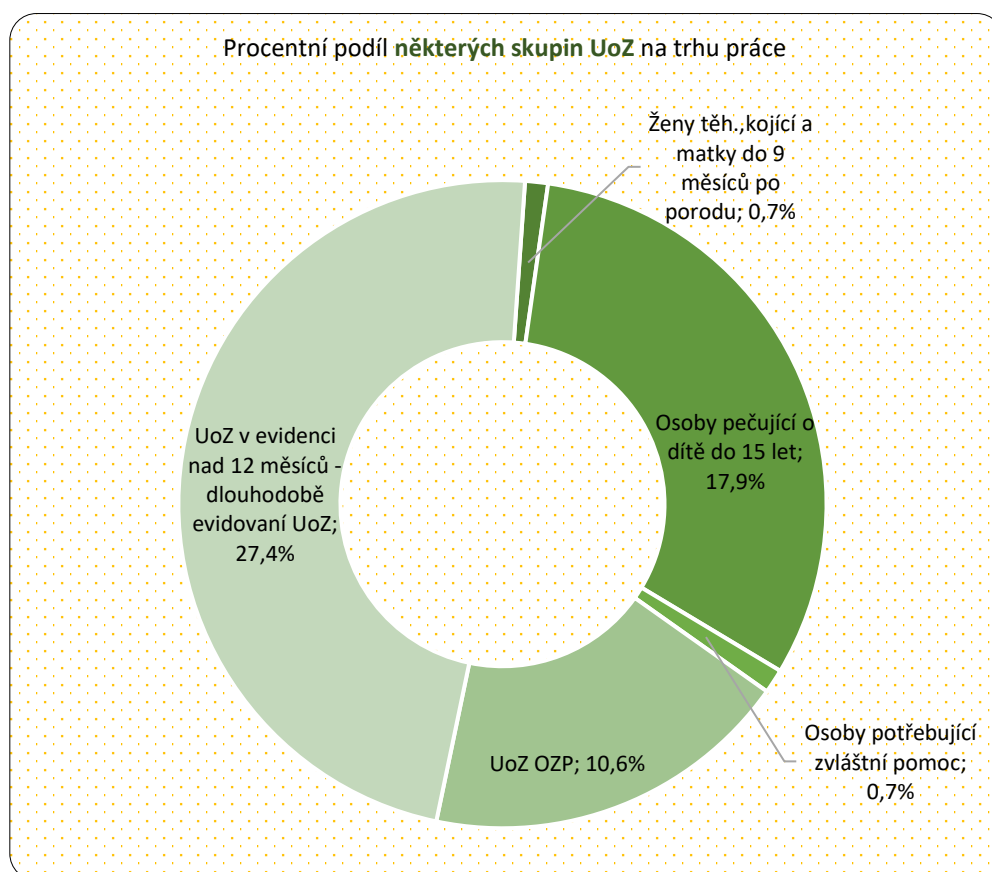
ROK 2014 - 2024

Vývoj podílu nezaměstnaných osob ve Středočeském kraji od 2014 do 2024 (vždy k měsíci PROSINEC)



## Některé skupiny UoZ na trhu práce

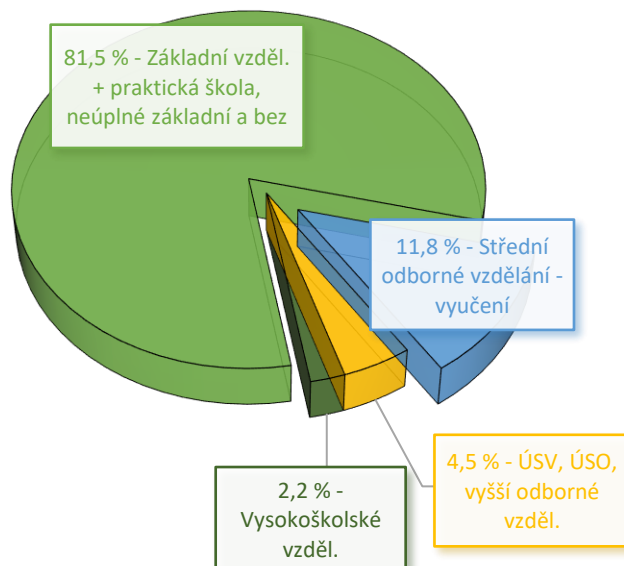
Některé skupiny UoZ na trhu práce							
STRUKTURA UCHAZEČŮ A VOLNÝCH PRACOVNÍCH MÍST k 31. 12. 2024	Ženy těh., kojící a matky do 9 měsíců po porodu	Osoby pečující o dítě do 15 let	Osoby potřebující zvláštní pomoc	UoZ OZP	UoZ v evidenci nad 12 měsíců - dlouhodobě evidovaní UoZ	UoZ v evidenci nad 24 měsíců - dlouhodobě evidovaní UoZ	UoZ v evidenci 12-24 měsíců - dlouhodobě evidovaní UoZ
Benešov	13	285	43	213	246	88	158
Beroun	15	558	22	324	825	478	347
Kladno	32	895	62	442	1 925	1 229	696
Kolín	29	778	2	395	913	464	449
Kutná Hora	15	325	13	363	622	318	304
Mělník	22	738	15	325	1 143	652	491
Mladá Boleslav	29	373	22	270	671	347	324
Nymburk	20	646	3	316	862	433	429
Praha-východ	3	444	18	116	367	139	228
Praha-západ	8	330	11	140	362	142	220
Příbram	25	416	12	368	976	497	479
Rakovník	10	271	10	298	334	153	181
<b>Středočeský kraj</b>	<b>221</b>	<b>6 059</b>	<b>233</b>	<b>3 570</b>	<b>9 246</b>	<b>4 940</b>	<b>4 306</b>



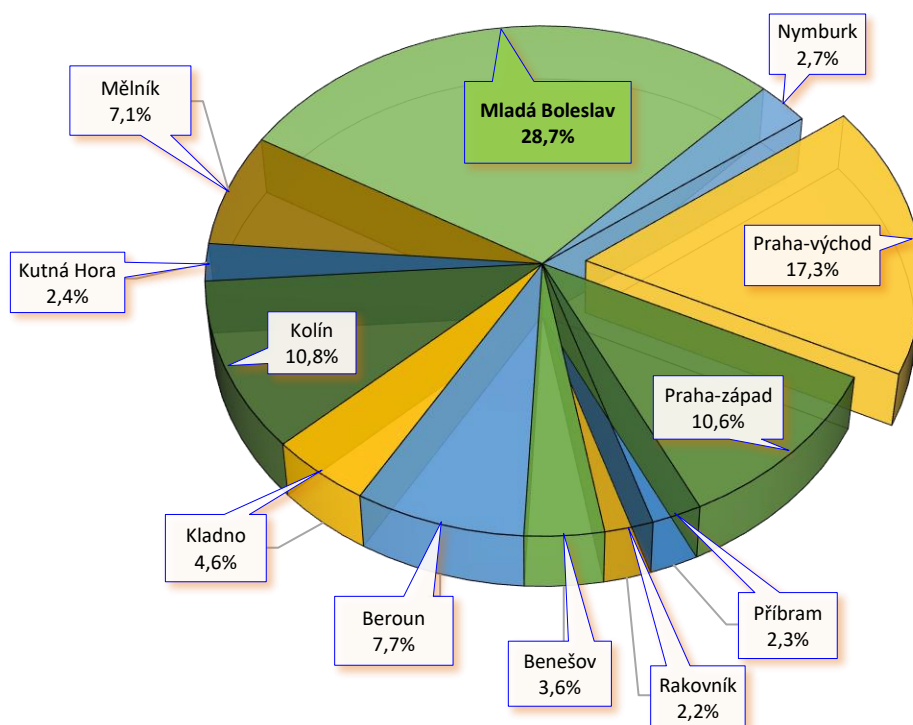
- UoZ Absolventi a mladiství k 31.12.2024 - 6,2 %
- UoZ osoby z ukrajinské republiky (DOOCH) k 31.12.2024 - 5,0 %



VPM - Zaměstnavateli požadovaný stupeň vzdělání (%), k 31.12.2024

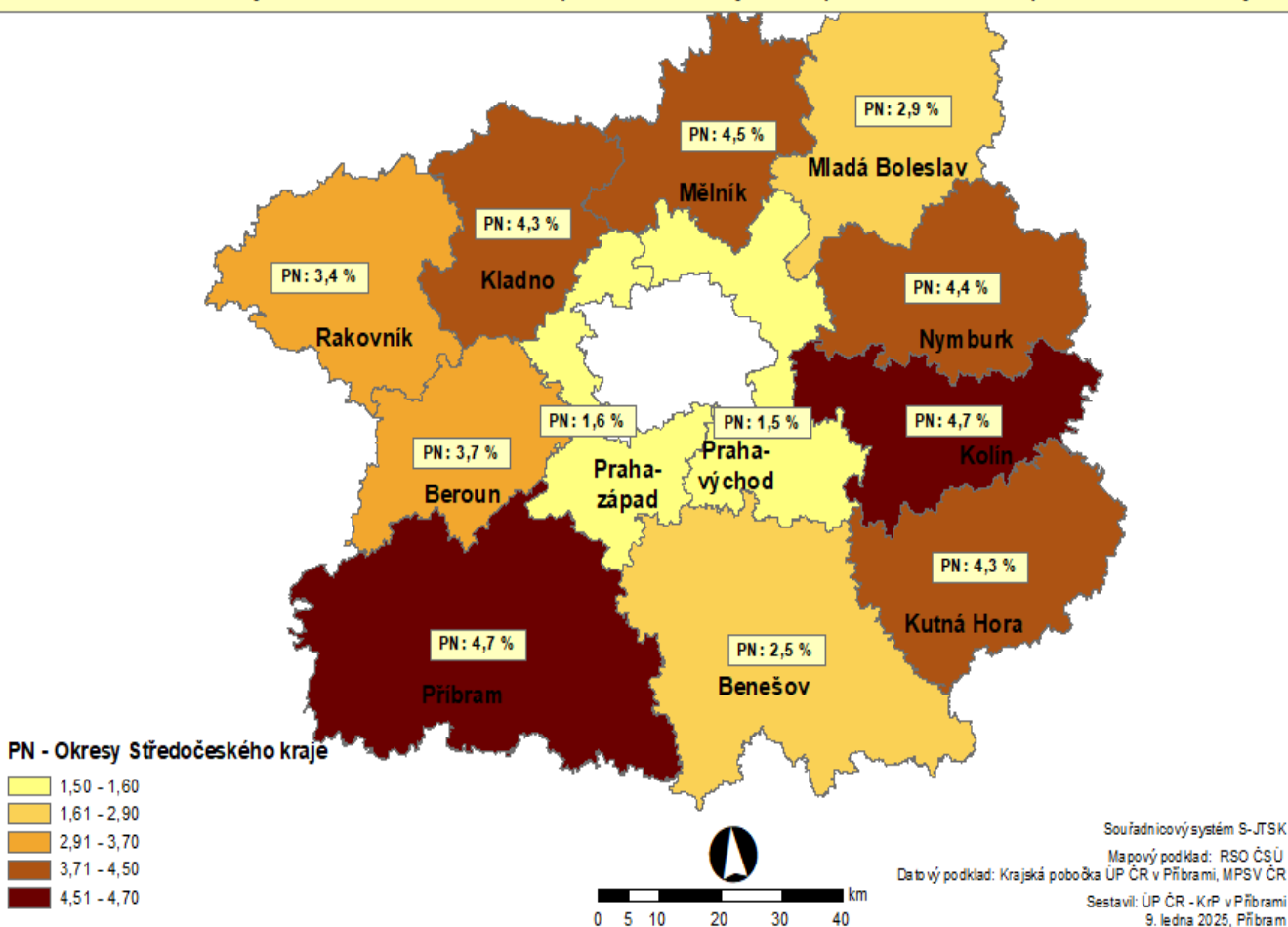


VPM - Zaměstnavateli požadované zaměstnání **dle CZ ISCO tř. 8** - Obsluha strojů a zařízení, montéři (v %), k 31.12.2024



## PODÍL NEZAMĚŠTNANÝCH NA OBYVATELSTVU 15-64 LET (dále jen "PNO"), v % v okresech Středočeského kraje, stav k 31. prosinci 2024

PNO ve Středočeském kraji činí 3,4 %. Ve srovnání s listopadem 2024 se zvýšil o 0,2 procentního bodu; s prosincem 2023 se zvýšil o 0,2 p.b..

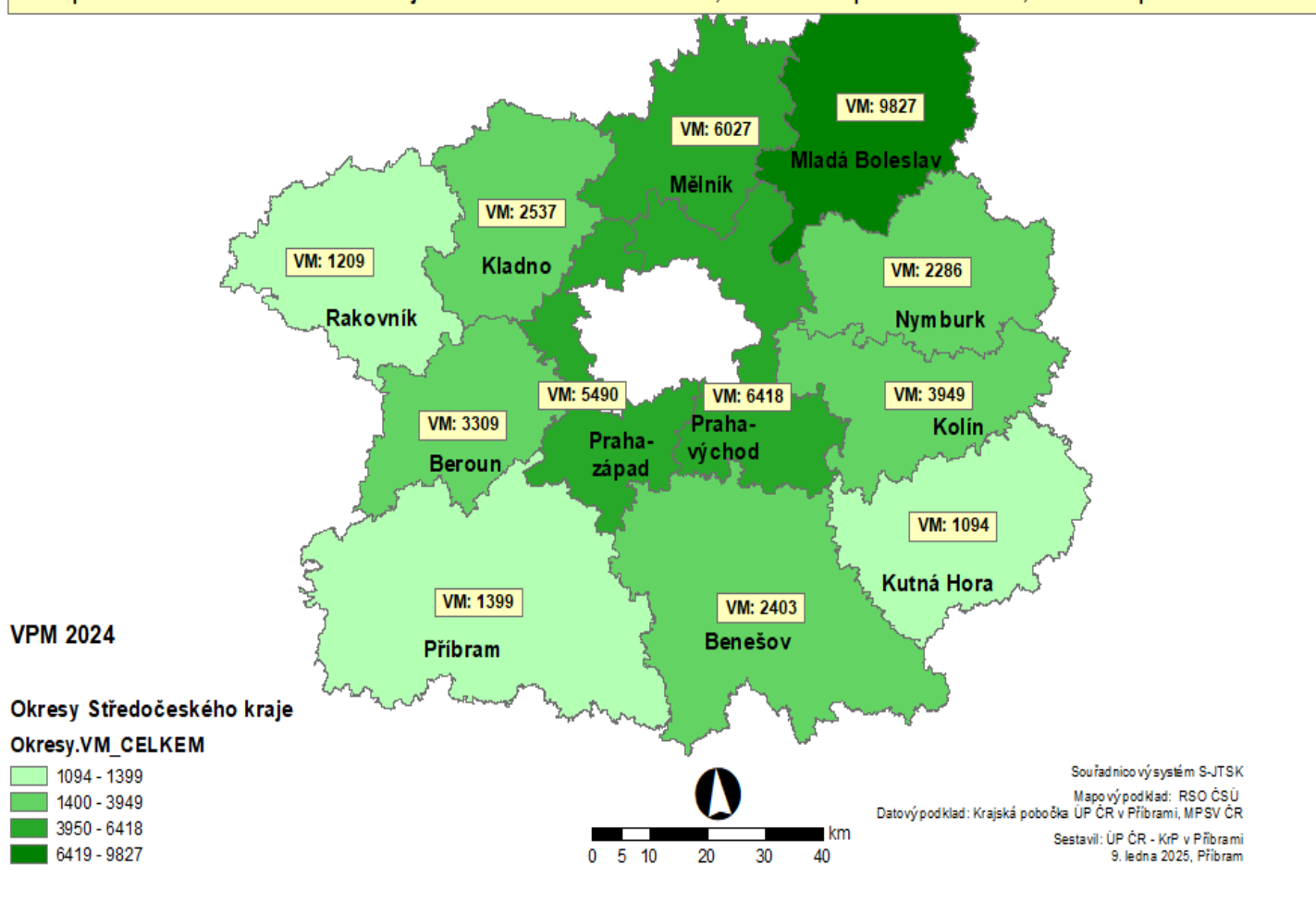




## POČET VPM EVIDOVANÝCH NA ÚP ČR - KrP v PŘÍBRAMI

Okresy Středočeského kraje, stav k 31. prosinci 2024

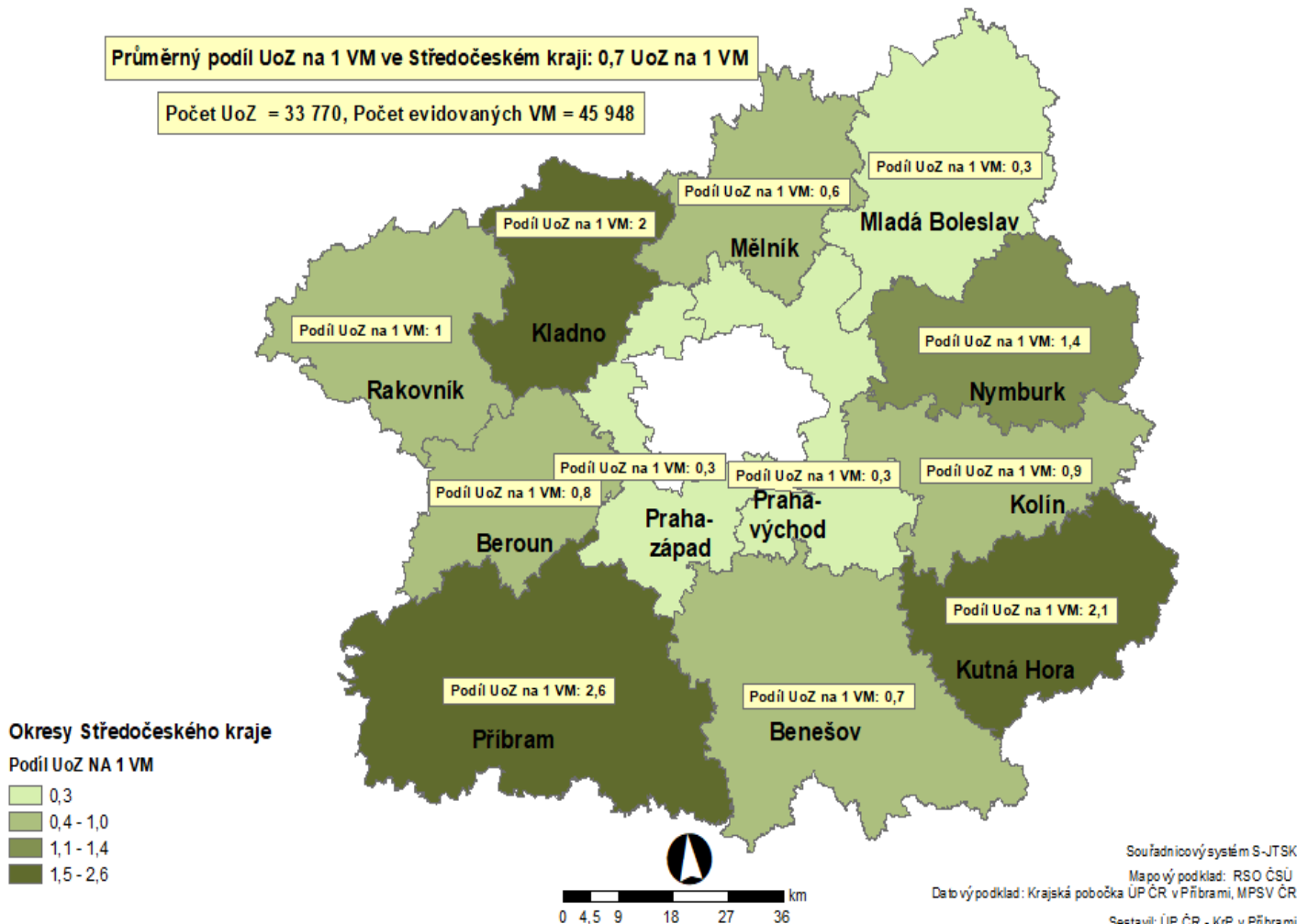
Volná pracovní místa ve Středočeském kraji k 31.12.2024 celkem 45 948 VM, meziměsíčně pokles: - 2 473 VM; meziročně pokles: - 9 853 VM.



## PODÍL UCHAZEČŮ O ZAMĚŠTNÁNÍ (UoZ) NA 1 VOLNÉ PRACOVNÍ MÍSTO (VM) v okresech Středočeského kraje, stav k 31. prosinci 2024

Průměrný podíl UoZ na 1 VM ve Středočeském kraji: 0,7 UoZ na 1 VM

Počet UoZ = 33 770, Počet evidovaných VM = 45 948



### Podíl nezaměstnaných osob v ČR v členění dle okresů k 31.12.2024

